



## **Forsikringselskabet Vendsyssel A/S**

Rapport om solvens og finansiel situation 2025 (SFCR)

<b>Generelt</b>	<b>2</b>
<b>Sammendrag</b>	<b>3</b>
<b>A. Virksomhed og resultater</b>	<b>4</b>
A.1 Virksomhed	4
A.2 Forsikringsresultater	6
A.3 Investeringsresultater	7
A.4 Resultater af andre aktiviteter	7
A.5 Andre oplysninger	7
<b>B. Ledelsessystem</b>	<b>8</b>
B.1 Generel oplysning om ledelsessystemet	8
B.2 Egnetheds- og hæderlighedskrav	10
B.3 Risikostyringssystem, herunder vurderingen af egen risiko og solvens	11
B.4 Internt Kontrolsystem	15
B.5 Intern auditfunktion	16
B.6 Aktuarfunktion	16
B.7 Outsourcing	17
B.8 Andre oplysninger	17
<b>C. Risikoprofil</b>	<b>18</b>
C.1 Forsikringsrisici	18
C.2 Markedsrisici	19
C.3 Kredit- og modpartsrisici	19
C.4 Likviditetsrisici	19
C.5 Operationelle risici	20
C.6 Andre væsentlige risici	20
C.7 Andre oplysninger	20
<b>D. Værdiansættelse til solvensformål</b>	<b>21</b>
D.1 Aktiver	21
D.2 Forsikringsmæssige hensættelser	21
D.3 Andre forpligtelser	23
D.4 Alternative værdiansættelsesmetoder	23
D.5 Andre oplysninger	23
<b>E. Kapitalforvaltning</b>	<b>24</b>
E.1 Kapitalgrundlag	24
E.2 Solvenskapitalkrav og minimumskapitalkrav	24
E.3 Anvendelse af delmodulet for løbetidsbaserede aktierisici til beregningen af solvenskapitalkravet	25
E.4 Forskelle mellem standardformlen og en intern model	26
E.5 Manglende overholdelse af minimumskapitalkravet og manglende overholdelse af solvenskapitalkravet	26
E.6 Andre oplysninger	26

## Generelt

Denne årlige rapport om selskabets solvens og finansielle situation er udarbejdet i overensstemmelse med oplysningskravene i henhold til Kommissionens delegerede forordning (EU) 2015/35 (Solvens II) samt Bekendtgørelse om rapporter om solvens og finansielle situation for gruppe-1 forsikringselskaber m.v.

Rapporten omfatter perioden fra 1. januar 2025 til 31. december 2025, og formålet er at give offentligheden et billede af virksomheden og resultaterne, ledelsessystemet, risikoprofilen, værdiansættelsen til solvensformål samt kapitalforvaltningen.

Det er ledelsens opfattelse, at de offentliggjorte oplysninger, som er indeholdt i rapporten, vil give offentligheden et retvisende billede af selskabets solvens og finansielle situation for 2025.

Rapporten offentliggøres på selskabets hjemmeside [www.vendsyssel.nu](http://www.vendsyssel.nu)

## Efterfølgende hændelser

Hvis det, efter rapportens offentliggørelse vurderes, at oplysningerne ikke længere anses for retvisende, vil der blive offentliggjort supplerende oplysninger til denne rapport.

Der er ikke indtrådt andre begivenheder, som vil kunne forrykke vurderingen af selskabets solvens og finansielle situation.

Hjørring, april 2026

## Sammendrag

Forsikringselskabet Vendsyssel A/S er et lokalt forankret forsikringselskab, der tilbyder forsikring til private og virksomheder, men ikke industri i områderne Vendsyssel og det nordlige Himmerland.

Selskabets væsentligste risici er forsikringsrisici og markedsrisici, da det er de naturlige risici at have for et forsikringselskab. Risikoen er dog holdt på et acceptabelt niveau, dels gennem et genforsikringsprogram, der beskytter Forsikringselskabet Vendsyssel A/S mod store tab, som ellers ville kunne true selskabets solvens og dels gennem et effektivt risikostyringssystem.

Forsikringselskabet Vendsyssel A/S har en afbalanceret investeringsstrategi, hvor man søger et attraktivt forhold mellem risiko og afkast. Det er gjort ved at have en overvægt af obligationer i porteføljen og ved at sikre sig mod betydelig eksponering mod enkelt aktier. Der vil dog opstå år, hvor investeringsafkastet bliver negativt.

For at beskytte mod betydelige negative afvigelser på afkastet har Forsikringselskabet Vendsyssel A/S en betydelig kapitaloverdækning, der gør at forsikringstagerne er sikre på at få dækket deres tab i selv meget negative scenarier.

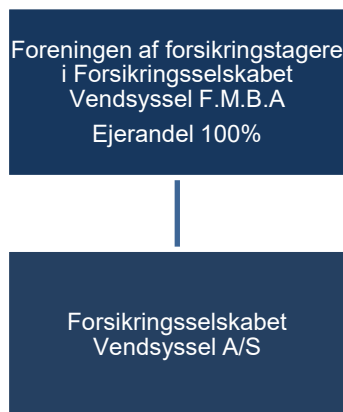
Forsikringselskabet Vendsyssel A/S havde således en solvensdækning på 2,2 ultimo 2025 mod 2,6 ultimo 2024.

## A. Virksomhed og resultater

### A.1 Virksomhed

Koncernen

*Forenklet koncernoversigt og virksomhedsoplysninger*



Foreningen af forsikringstagere i Forsikringselskabet Vendsyssel F.M.B.A. ejer 100% af aktierne.

Revisor

PricewaterhouseCoopers  
Statsautoriseret Revisionspartnerselskab  
Strandvejen 44  
2900 Hellerup  
CVR nr. 33 77 12 31  
[www.pwc.dk](http://www.pwc.dk)

Navn, juridisk form  
og kontaktoplysninger

Forsikringselskabet Vendsyssel A/S  
Albert Ginges Vej 50  
9800 Hjørring  
CVR nr. 30919726  
[www.vendsyssel.nu](http://www.vendsyssel.nu)

Finanstilsynets registreringsnr. FT 53106

Ansvarlig tilsynsmyndighed

Selskabet er iht. lov om forsikringsvirksomhed under tilsyn af:

Finanstilsynet  
Århusgade 110  
2100 København Ø

### *Væsentlige brancher og væsentlige geografiske områder, hvor selskabet udøver virksomhed*

Forsikringselskabet Vendsyssel A/S' vision er på et forretningsmæssigt grundlag at yde en troværdig, ærlig og professionel rådgivning af typiske forsikringer til private-, mindre landbrugs- og erhvervskunder i vort geografiske tegningsområde, samtidig med, at vi i vidt omfang imødekommer vore kunders særlige forsikringsbehov.

Selskabet tegner forsikringer for fysiske personer og juridiske enheder, der er hjemmehørende i Danmark. Selskabets geografiske tegningsområde er Vendsyssel og det nordlige Himmerland.

Selskabet tegner skadeforsikring indenfor

Klasse	
Klasse 1:	Ulykke
Klasse 2:	Sygdom
Klasse 3:	Kasko for landkøretøjer
Klasse 8:	Brand og naturkræfter
Klasse 9:	Andre skader på ejendom
Klasse 10:	Ansvar for motordrevne landkøretøjer
Klasse 13:	Alm. Ansvarsforsikring
Klasse 16:	Diverse økonomiske tab
Klasse 17:	Retshjælp
Klasse 18:	Assistance

### *Forsikringsforretningens sammensætning*

Forsikringselskabet Vendsyssel A/S har ultimo 2025 en portefølje af skadeforsikringer fordelt med ca. 60% forsikringer i det private segment, 6% fordelt mellem landbrug og mindre erhverv, samt ca. 34% motorkøretøjsforsikring.

Mindre erhverv omfatter hovedsageligt detailhandel, mindre håndværksvirksomheder samt servicevirksomheder.

Selskabet tegner ikke forsikring for industrivirksomheder.

Selskabet ønsker at fastholde en kontrolleret og forsigtig styring af forsikringsforretningen.

## A.2 Forsikringsresultater

Selskabets hovedaktivitet er at drive forsikringsvirksomhed inden for skadesforsikring med hovedvægt på private og mindre erhvervsvirksomheder i Nordjylland.

### Forsikringselskabet Vendsyssel A/S

Årets resultat efter skat udgør t.DKK 17.913 mod t.DKK 17.316 sidste år.

Det forsikringsteknisk resultat for 2025 viser et overskud på t.DKK 9.872 mod t.DKK 9.488 i 2024.

Forsikringsteknisk resultat for 2025 kan opdeles på forsikringsklasser således:

Beløb i t.DKK	Brand og løsøre (privat)	Brand og løsøre (erhverv)	Motor (kasko)	Anden forsikring	I alt
Bruttopræmier	33.514	4.092	21.755	15.444	74.805
Bruttopræmieindtægter	33.372	4.081	21.441	15.426	74.320
Bruttoerstatningsudgifter	-13.587	-1.145	-16.116	-8.415	-39.263
Bruttodriftsomkostninger	-8.958	-1.095	-5.755	-4.140	-19.948
Resultat af afgiven forretning	-2.848	-518	-678	-1.500	-5.544
Forsikringsteknisk rente	138	17	88	64	307
Forsikringsteknisk resultat	8.117	1.340	-1.020	1.435	9.872

Forsikringsteknisk resultat for 2024 kan opdeles på forsikringsklasser således:

Beløb i t.DKK	Brand og løsøre (privat)	Brand og løsøre (erhverv)	Motor (kasko)	Anden forsikring	I alt
Bruttopræmier	32.117	4.025	19.894	14.668	70.704
Bruttopræmieindtægter	31.560	4.000	19.481	14.482	69.523
Bruttoerstatningsudgifter	-13.573	-2.619	-15.370	-7.237	-38.799
Bruttodriftsomkostninger	-6.981	-885	-4.309	-3.203	-15.378
Resultat af afgiven forretning	-3.758	-501	-735	-1.279	-6.273
Forsikringsteknisk rente	188	24	116	87	415
Forsikringsteknisk resultat	7.436	19	-817	2.850	9.488

- Bruttopræmieindtægten er i forhold til 2024 steget med 6,9% og er for egen regning steget med 7,0%.
- 2025 har været et år med lidt færre skader og lidt lavere nettoerstatningsudgifter end sidste år. Bruttoerstatningsudgiften udgør t.DKK 39.262 og nettoerstatningsudgiften t.DKK 38.941. Det svarer til en bruttoerstatningsprocent på 52,8% og en nettoerstatningsprocent på 56,9%. Til sammenligning var bruttoerstatningsprocenten i 2024 55,8% og nettoerstatningsprocenten 61,8%.
- Bruttoomkostningsprocenten udgør 26,8% mod 22,1% for 2024, og nettoomkostningsprocenten udgør 29,1% mod 24,0% for 2024. Den store stigning i omkostningsniveauet for 2025 skyldes primært, at selskabet i 2025 har foretaget en større nedskrivning på selskabets domicilejendom, som blev taget i brug i slutningen af 2023. Denne nedskrivning har forøget omkostningsprocenterne for 2025 med ca. 6,5 procentpoint.
- Resultat af afgiven forretning udviser t.DKK -5.544 mod t.DKK -6.273 i 2024.

— Årets afløbsresultat brutto er positivt med t.DKK 3.461 (t.DKK 168 i 2024) og for egen regning positivt med t.DKK 2.915 (t.DKK -581 i 2024).

### A.3 Investeringsresultater

Resultat af investeringsvirksomhed efter forrentning og kursregulering af forsikringsmæssige hensættelser for 2025 er positivt med t.DKK 15.285 mod t.DKK 13.717 i 2024.

	2025 DKK	2024 t.DKK
Renteindtægter og udbytter m.v.	8.309.343	5.603
Kursreguleringer	8.076.236	9.753
Renteudgifter	-26.762	-41
Administrationsomkostninger ifm. investeringsvirksomhed	-270.379	-304
<b>Investeringsafkast, i alt</b>	<b>16.088.438</b>	<b>15.011</b>
<b>Forrentning og kursregulering af forsikringsmæssige hensættelser</b>	<b>-803.748</b>	<b>-1.294</b>
<b>INVESTERINGSAFKAST EFTER FORRENTNING OG KURSREGULERING AF FORSIKRINGSMÆSSIGE HENSÆTTELSER</b>	<b>15.284.690</b>	<b>13.717</b>

Nedenstående tabel viser kursreguleringer fordelt på aktivtyper

Kapitalandele	4.445.102	2.078
Obligationer	-99.806	308
Investeringsforeningsandele	3.730.940	7.367
Kursreguleringer på investeringsaktiver, i alt	8.076.236	9.753

### A.4 Resultater af andre aktiviteter

Forsikringselskabet Vendsyssel A/S har ikke andre væsentlige aktiviteter.

### A.5 Andre oplysninger

Der er ikke andre væsentlige aktivitetsområder eller væsentlige oplysninger, der påvirker Forsikringselskabets virksomhed eller resultater.

Forventningerne til investeringsafkastet for 2026 vil være meget afhængig af, hvordan den globale økonomi udvikler sig.

Det vurderes, at de verserende konflikter i bl.a. Europa og ikke mindst den politiske situation i USA kan øge den generelle uro på de finansielle markeder, og påvirke selskabets investeringsaktiver negativt.

Ledelsen følger løbende udviklingen i både den samfundsmæssige, forsikringsmæssige og den finansielle situation tæt.

## B. Ledelsessystem

Bestyrelsen vælges på generalforsamlingen og består af:

- Trine Kalstrup Christensen, Hjøllrup (formand)
- Ole Nejsborg Thomsen, Hjørring (næstformand)
- Louise Damhus Knudsen, Aabybro
- Lars Westergaard Pedersen, Hjørring
- Jesper Møller Christensen, Hjørring

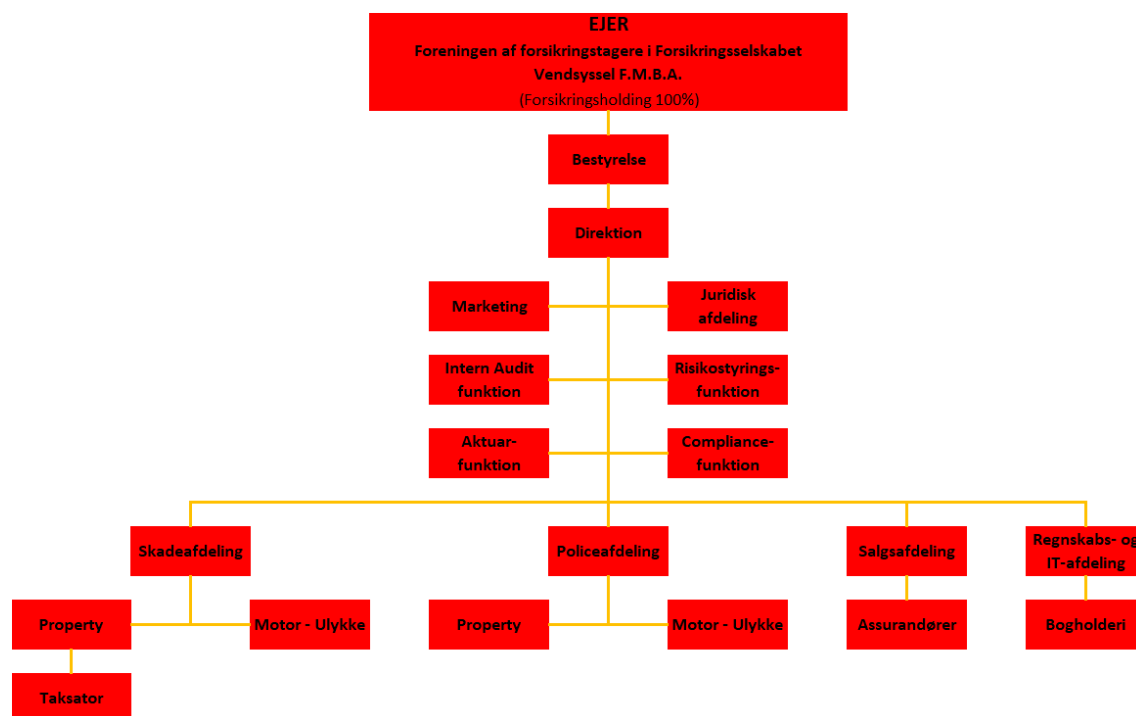
Direktionen er udpeget af bestyrelsen og består af

- Direktør Klavs Birkelund

### B.1 Generel oplysning om ledelsessystemet

#### Organisation

Selskabets organisering er, under hensyntagen til selskabets størrelse, opbygget med en klar ledelses- og rapporteringsstruktur, der samtidigt tager hensyn til funktionsadskillelse for at undgå interessekonflikter i de enkelte funktioner.



Risikostyrings-, aktuar-, compliance- og intern audit funktion er indarbejdet i organisationen. Der har der ikke været væsentlige ændringer.

#### Bestyrelsen

Bestyrelsen har det overordnede ansvar for selskabets ledelse og udstikker selskabets strategi i form af politikker og retningslinjer for selskabets risikopåtagelse og styring.

Bestyrelsens delegering af opgaver til direktionen sker skriftligt ligesom rapporteringen om udførelsen af opgaver og opfyldelse af rammer sker skriftligt til bestyrelsen.

Den samlede bestyrelse besidder de nødvendige faglige og personlige kompetencer til at:

- Forstå og tilpasse forretningsmodellen under hensyn til de risici der følger af valget af forretningsmodellen

- Udfordre og kontrollere den daglige ledelse ud fra møder og rapporter om den daglige drift
- Opfatte og forstå de signaler fra omverdenen, der kan gøre en kursændring for selskabet nødvendigt.

Bestyrelsesmedlemmernes viden og kompetencer supplerer hinanden, så den samlede bestyrelse opfylder kravene.

Revisionsudvalgets opgaver, der varetages af den samlede bestyrelse og er:

- Overvågning af regnskabsafslæggelsesprocessen.
- Overvågning af, om virksomhedens interne kontrolsystem og risikostyringssystemer fungerer effektivt.
- Overvågning af den lovpligtige revision af årsregnskabet m.v.
- Overvågning og kontrol af revisors uafhængighed, jf. § 24 i revisorloven, herunder særligt leveringen af yderligere tjenesteydelser til virksomheden.

## Direktion

Direktionen har ansvaret for, at Forsikringsselskabet Vendsyssel A/S lever op til kravene, der stilles af henholdsvis bestyrelsen og de offentlige myndigheder.

Derudover, er det direktørens ansvar, at relevante opgaver i selskabet bliver uddelegeret så selskabet styres på forsvarlig vis. Direktionens delegering af rammer til medarbejdere sker skriftligt, så medarbejdere har klarhed over deres beføjelser og kan rapportere om brugen af de delegerede rettigheder.

## Nøglefunktioner

Risikostyrings-, aktuar-, compliance- og intern audit funktion er indarbejdet i organisationen. Funktionerne har til formål at understøtte den daglige ledelse gennem en uafhængig kontrol af selskabets vurdering af, at risikostyringen samt det interne kontrolsystem er tilstrækkeligt og effektivt.

Nøglepersonerne for funktionerne er ansatte i Forsikringsselskabet Vendsyssel A/S, mens funktionernes udførelse foretages af en tredjepart. Nøglepersonerne sikrer, at opgaverne udføres og rapporteres i overensstemmelse med aftaler, politikker og retningslinjer.

## Medarbejdere

Kompetente medarbejdere er en af selskabets mest afgørende værdier for levering af service i alle kundekontaktens faser. Som lokalt selskab, skal vi være bedre end de store landsdækkende selskaber.

Medarbejderne behersker flere forskellige funktioner, så selskabets sårbarhed mindskes. Det kræver både erfaring, et højt fagligt niveau og veludviklet empati, der muliggør hurtig omstilling og tilpasning i en dynamisk og foranderlig verden.

Vi investerer i uddannelse og kompetenceudvikling, så medarbejderne har et højt fagligt niveau i alle funktioner.

Hvis vi ikke kan dække behovet for viden internt, køber vi eventuelt viden fra samarbejdspartnere eller i form af konsulentydelse.

Det tilstræbes at fastholde en fortsat høj medarbejderloyalitet.

## Selskabets overordnede lønpolitik

Selskabets lønpolitik medvirker til, at aflønningen af ledelse og ansatte, der har væsentlig indflydelse på selskabets risikoprofil, ikke fører til overdreven risikovillig adfærd. Lønpolitikken medvirker til, at selskabets ledelse og væsentlige risikotagere arbejder for at fremme en sund og effektiv risikostyring af selskabet uden personlige interessekonflikter.

Lønnen er i overensstemmelse med selskabets forretningsstrategi, værdier og langsigtede mål, herunder en holdbar forretningsmodel.

Lønnen har ikke en størrelse eller sammensætning, som kan indebære risiko for interessekonflikter, eller som ikke harmonerer med selskabets ønske om at beskytte kunder og andre interessenter.

	2025 DKK	2024 t.DKK
Lønninger og vederlag til bestyrelse:		
I alt	-423.135	-490
Antal bestyrelsesmedlemmer	5	7
Antal direktionsmedlemmer	1	1

Direktionens og bestyrelsesmedlemmernes individuelle vederlag må ikke fremgå af denne rapport. Disse fremgår af selskabets vederlagsrapport, der er tilgængelig på selskabets hjemmeside: [www.vendsyssel.nu/vederlagsrapporter](http://www.vendsyssel.nu/vederlagsrapporter)

## Aflønningsudvalg

Selskabet behøver pga. sin størrelse ikke, at etablere et aflønningsudvalg, og bestyrelsen har ikke fundet anledning til at etablere et ansættelsesudvalg.

## B.2 Egnetheds- og hæderlighedskrav

Forsikrings-selskabet Vendsyssel A/S har udarbejdet en politik, der beskriver selskabets krav til egnethed og hæderlighedsvurdering. Bestyrelsen i Forsikrings-selskabet Vendsyssel A/S har besluttet at kravene skal omfatte følgende personer:

- Medlemmer af selskabets bestyrelse
- Medlemmer af selskabets direktion
- Nøglepersoner
- Ansvarlig for compliancefunktionen
- Ansvarlig for risikostyringsfunktionen
- Ansvarlig for aktuarfunktionen
- Ansvarlig for intern audit funktionen
- Evt. andre nøglepersoner (personer der reelt driver selskabet)

### Generelt

Medlemmer af bestyrelsen, direktionen og nøglepersoner i Forsikrings-selskabet Vendsyssel A/S skal til enhver tid have tilstrækkelig viden, faglig kompetence og erfaring til at kunne udøve deres hverv eller varetage deres stilling. Personerne skal til enhver tid have et tilstrækkeligt godt omdømme og udvise hæderlighed, integritet og uafhængighed for effektivt at kunne vurdere og anfægte afgørelser i forbindelse med ledelsen af selskabet.

Personkredsen må ikke:

- Være pålagt eller blive pålagt strafansvar for overtrædelse af straffeloven, den finansielle lovgivning eller anden relevant lovgivning, hvis overtrædelsen indebærer risiko for, at vedkommende ikke kan varetage sit hverv eller stilling på betryggende måde.
- Have indgivet begæring om rekonstruktionsbehandling, konkurs eller gældssanering eller være under rekonstruktionsbehandling, konkursbehandling eller gældssanering.
- På grund af sin økonomiske situation eller via et selskab, som vedkommende ejer, deltager i driften af eller har en væsentlig indflydelse på, have påført eller påføre den finansielle virksomhed tab eller risiko for tab.
- Have udvist eller udvise en adfærd, hvor der er grund til at antage, at vedkommende ikke vil varetage hvervet eller stillingen på forsvarlig måde.

Direktionen sikrer, at de personer som reelt driver selskabet, til enhver tid er egnede og hæderlige jf. ovenfor. Bestyrelsen modtager dokumentation for direktionens opfølgning og egen overholdelse af reglerne.

Medlemmer af bestyrelsen, direktion og nøglepersoner udleverer de relevante oplysninger for vurderingen i forbindelse med deres indtræden i de relevante stillinger i selskabet.

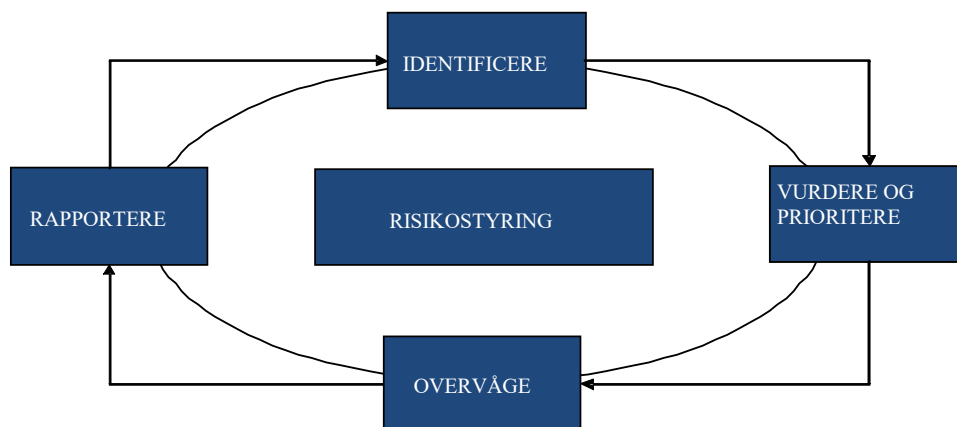
Finanstilsynet underrettes om ændringer i kredsen af bestyrelsesmedlemmer, direktionsmedlemmer og nøglepersoner, herunder som følge af at en person ikke længere lever op til egnet- og hæderlighedsvurderingen.

## B.3 Risikostyringssystem, herunder vurderingen af egen risiko og solvens

### Risikostyringssystemet

Risikostyringssystemet i Forsikringselskabet Vendsyssel A/S er fastlagt i politik for risikostyring, samt i politikker og retningslinjer for de underliggende risici.

Politikken for risikostyring definerer målene og rammerne for de processer og aktiviteter, som er nødvendige for identifikation og styring af selskabets risici. Politikken fastlægger dermed rammen, der sikrer, at risici identificeres, måles, styres, overvåges og rapporteres hensigtsmæssigt og i overensstemmelse med selskabets forretningsmodel og strategi.



Det kontinuerte risikohjul

Risikostyringssystemet dækker de risici, som indgår i beregningen af solvenskapitalkravet (dvs. forsikringsrisici, markedsrisici, modpartsrisici og operationelle risici) samt øvrige risici, som ikke kan kvantificeres.

Risikostyringsystemet dækker følgende områder:

- a) Forsikringsrisici
- b) Markedsrisici
- c) Kreditrisici
- d) Operationelle risici
- e) Øvrige risici f.eks. lovgivning og konkurrence.

Bestyrelsen har fastlagt politik og retningslinjer for risikopåtagelsen inden for hvert område. Direktionen rapporterer løbende om udviklingen og om overholdelsen af risikorammerne.

Risikostyringsystemet overvåges af Risikostyringsfunktionen, som tilsvarende inddrages i tilfælde af ændringer i forretningsmodellen eller selskabets strategi.

Risikostyringsfunktionen sikrer overblikket over selskabets risici og risikoeksponeringer for at vurdere om processerne og styringen er tilstrækkelig. Eventuelle forslag til forbedringer, samt input til selskabets egen vurdering af risiko rapporteres til funktionens nøgleperson og direktionen.

#### *Risikostyringsfunktionens organisering*

Bestyrelsen har outsourcet risikofunktionen til en ekstern leverandør.

#### *Risikoappetit og risikotolerance*

Selskabets overordnede risikoappetit er defineret ud fra størrelsen af kapitalgrundlaget i forhold til Solvenskapitalkravet. Selskabet skal altid have en overdækning på min. 50%.

Risikoappetit styres ud fra en enkel forretningsmodel, hvor påtagelsen af risiko sker kontrolleret og ud fra at selskabet er fokuseret lokalt på markedet for private og små erhvervsvirksomheder. Til dette har selskabet en reassurancestrategi med fokus på afdækning af større skader og begivenheder.

Selskabets øvrige rammer for risikoappetit og risikopåtagelse er defineret i selskabets retningslinjer. Det omfatter i al væsentlighed acceptpolitik for påtagelse af forsikringsrisiko med reassurancestrategi, samt investeringspolitikken.

I alle retningslinjer og forretningsgange tages der hensyn til risici for tilsigtede eller utilsigtede fejl, for etablering af kontroller eller andre tiltag til risikobegrænsning.

#### *Risikokategorier*

##### *Styring af Forsikringsrisici*

Forsikringsrisici styres gennem indtegningen og kontrol af hensættelsesrisikoen. Katastroferisikoen styres ved optagelse af reassurance.

I selskabets acceptpolitik er der fastlagt kvantitative grænser for, hvilke risici der må indtegnes, desuden kan der som udgangspunkt kun indtegnes forsikringer inden for et afgrænset geografisk område. Alle policer godkendes af direktionen inden policeudstedelsen.

Hensættelsesrisikoen overvåges blandt andet af aktuarfunktionen, der blandt andet forholder sig til metoder, kontroller og data ved opgørelsen af hensættelserne.

##### *Styring af markedsrisici*

Bestyrelsen har fastsat en risikoappetit og kvantitative grænser for selskabets investeringsaktiver. Den overordnede risikoappetit er fordelt til kvantitative grænser for, hvor store markedsrisici selskabet ønsker at påtage sig.

Der rapporteres løbende på overholdelsen af rammerne, og eventuelle overskridelser rapporteres til ledelsen.

### *Styring af kreditrisici*

Selskabet har kreditrisiko fra følgende områder:

- Kunder
- Forsikringselskaber
- Pengeinstitutter
- Reassurandører

Risikoen søges minimeret gennem kun at indgå samarbejder med reassurandører der har mindst en BBB+ rating samt ved at benytte lokale velkendte pengeinstitutter.

Der er rammer for den maksimale eksponering mod det enkelte pengeinstitut.

I forholdet til kunder og andre forsikringselskaber søges kreditrisikoen minimeret i forretningsgangene.

### *Operational risiko*

Der er identificeret følgende kilder til operationelle risici:

- Interne IT-risici
- Eksterne IT-risici
- Tab som følge af uregelmæssigheder

IT-risiciene er søgt minimeret ved at outsource en stor del af dette område til Gensam Data samt foretage opfølgning af deres kontroller mv.

Risikoen for uregelmæssigheder søges minimeret ved forretningsgange, systemmæssige begrænsninger og tæt opfølgning.

### *Øvrige risici f.eks. lovgivning og konkurrence.*

Området overvåges løbende med henblik på etablering af interne kontroller eller afdækning ved kapital. Denne risikokategori omfatter de risici, der ikke umiddelbart dækkes af standardmodellen, for eksempel risici, der endnu ikke er aktuelle, compliance risici, juridiske eller konkurrencemæssige risici.

### *Risikoidentifikation*

For hver risikokategori identificerer bestyrelsen mere specifikke risici for at vurdere, om disse med hensyn til type og størrelse er indeholdt i den ordinære opgørelse af solvenskapitalkravet. Risikoidentifikation understøttes af direktionen og risikostyringsfunktionen. Solvenskapitalkravet opgøres kvartalsvist og rapporteres til bestyrelsen.

Denne identifikation opdateres mindst en gang årligt, i forbindelse med vurderingen af egen risiko og solvenskrav (ORSA) eller ved væsentlige forandringer i selskabets forretningsmodel.

### *Risikoovervågning*

Risikostyringen identificerer, kvantificerer, måler og kontrollerer risikoeksponeringen for hver type risiko. Dette er indbygget i rapporteringen af rammer og solvenskapitalkrav til direktionen og bestyrelsen.

Risikostyringsfunktionen påser og kontrollerer samtidig opgørelsen af minimumskapitalkrav, solvenskapitalkrav samt følsomheds- og stresstests.

Risikostyringsfunktionen rapporterer endvidere på overholdelse af delegerede risikorammer, f.eks. på investeringsområdet.

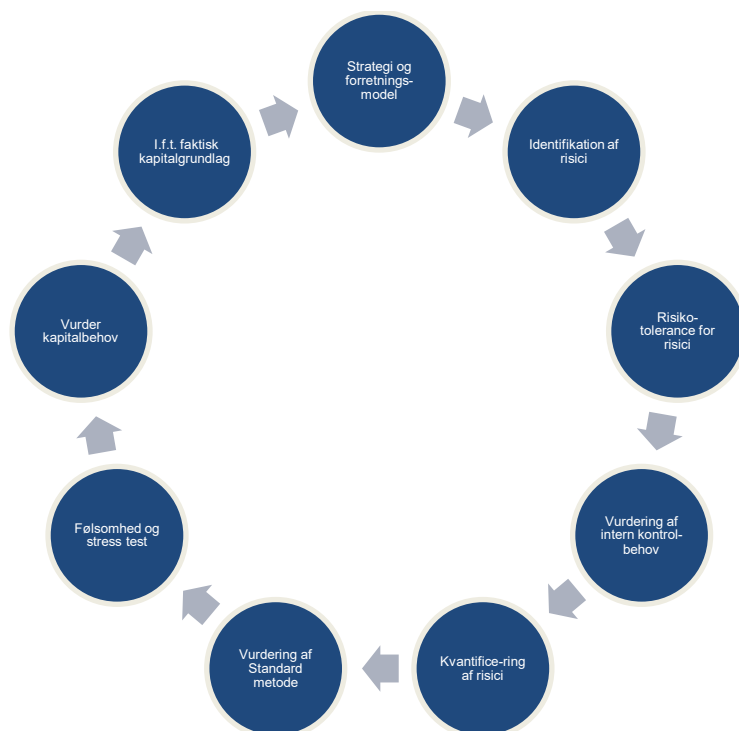
## Vurdering af egen risiko og solvens (ORSA)

### Processen

Bestyrelsens arbejde med vurderingen af egen risiko og dermed selskabets ORSA-rapport foregår løbende hen over året.

Processen tilrettelægges, så alle relevante elementer i ORSA-rapporten er behandlet, diskuteret og bearbejdet på bestyrelsesmøder i løbet af året. Denne proces sikrer, at direktionen og funktionerne kan besvare spørgsmål fra bestyrelsen og kan komme med input. Herved sikres, at ORSA-rapporten udtrykker bestyrelsens vurdering af den samlede egen risiko og det dertil hørende solvenskapitalkrav ud fra strategi og forretningsmodel.

Den kontinuerte vurdering af egen risiko og solvensbehov:



I 4. kvartal udarbejder direktionen et udkast til selve ORSA-rapporten, som gennemgås, diskuteres og tilrettes med bestyrelsens bemærkninger, inden den godkendes af bestyrelsen i sin endelige form.

Rapporten indeholder en beskrivelse af forretningsmodellen og risikoprofilen. Herunder blandt andet en beskrivelse af, hvordan investeringsrammerne er fastlagt.

Selskabet opgør solvenskapitalkravet efter standardmodellen og de specifikationer, der fremgår af EU forordningen samt af Bekendtgørelse om opgørelse af solvenskapitalkravet ved anvendelse af standardmodellen. Risikobegrænsende foranstaltninger, som primært omfatter reassurance, fratrækkes i det opgjorte solvenskapitalkrav hvor forordningen giver mulighed for det.

I ORSA-processen tages stilling til, om de i standardmodellen anvendte parametre er retvisende for selskabets risici. Denne efterprøvning er foretaget for de forsikringsmæssige risici og viser at standardmodellen er retvisende for selskabets risici.

### *Bestyrelsens vurdering af den gennemførte vurdering af egen risiko og solvenskapitalkrav*

Ud fra den gennemførte proces for vurdering af egen risiko og solvens, er det bestyrelsens opfattelse, at processen har givet os grundlag for at konkludere,

- At det opgjorte solvenskapitalkrav har taget tilstrækkelig højde for alle væsentlige risici virkning inden for de kommende 12 måneder. Virksomheden overholder således solvenskapitalkravet og minimumskapitalkravet, både inden for en tidshorisont på 12 måneder og i en periode, der mindst svarer til virksomhedens strategiske planlægningsperiode.
- At anvendelsen af standardmodellen efter vores gennemgang og vurdering af vores faktiske risici, afspejler vores risikoprofil på en hensigtsmæssig og retvisende måde. Vurderingen har omfattet en kvantitativ vurdering af den forsikringsmæssige risiko i forhold til standardmodellens parametre.

Samspillet mellem kapitalforvaltningen af selskabets egen kapital og risikostyringssystem er baseret på en enkel forretningsmodel, hvor

- Kapitalgrundlaget er tier 1 kapital i form af grundkapital og overførte resultater, med væsentlig overdækning i forhold til solvenskapitalkravet, hvor
- Risikostyringen udsætter solvenskapitalkravet for en række scenariebaserede katastrofer, så det eftervises og testes at selskabet har en kapitalstyrke, der gør det til en solid og kvalificeret lokal forsikringsleverandør

## B.4 Internt Kontrolsystem

Bestyrelsen har udarbejdet politik for den interne kontrol i Forsikringselskabet Vendsyssel A/S.

Målet for denne politik er et effektivt ledelsessystem, der sikrer en sund og forsigtig ledelse af selskabets virksomhed.

Politikken foreskriver

- Hensigtsmæssig organisationsstruktur i forhold til selskabets forretningsmodel og strategi.
- Organisationsstruktur skal være gennemsigtig, så formidling af information er enkel med klare kommandoveje og kompetencefordeling for at understøtte intern kontrol.
- Effektive beslutningsprocedurer med klart angivne rapporteringsveje, så oplysninger formidles til de relevante personer på det rette tidspunkt.
- Medarbejdere skal have den nødvendig kvalifikation og erfaring til at varetage deres arbejde. Dette gælder særligt for medlemmer af direktionen og medarbejdere med nøgleviden.
- Der sker kontrol af udførte arbejder efter "4-øjne princippet" for at sikre kvalitet og undgå interessekonflikt.
- Procedurer er skriftlige for at sikre korrekt varetagelse af arbejdet.
- Informationssystemer er indrettet så det sikres, at data til beslutningstagning eller information af kunder er fuldstændige, pålidelige, klare, og relevante.
- Følsomme oplysninger og data, skal behandles med særlig forsigtighed og fortrolighed.

### Interessekonflikter

Selskabets politik for intern kontrol foreskriver endvidere, at der for alle væsentlige områder etableres funktionsadskillelse for at undgå interessekonflikter.

I de situationer, hvor antallet af medarbejdere gør det vanskeligt at etablere funktionsadskillelse, er der tilstrækkelige kompenserende foranstaltninger.

Gennemsigtighed og åbenhed om mulige interessekonflikter mindsker risikoen og muliggør kontrol.

- Der er personmæssig adskillelse mellem personer, der accepter risici og personer, der godkender skader.

- Tilsvarende er der adskillelse mellem personer, der tilrettelægger udbetaling, og personen, der godkender og frigiver betalingen.
- I situationer, hvor intern kontrol ikke er tilstrækkelig til imødegåelse af operationelle risici, anvendes beredskabsplaner til sikring af risikoafdækningen. Dette gælder for eksempel inden for it- drift eller for sikring af genoptagelse af arbejde, hvis der ikke er adgang til selskabets kontor.

### *Compliancefunktionen*

Bestyrelsen har outsourcet Compliancefunktionen til en ekstern leverandør, der rapporterer til selskabets nøgleperson.

Som en del af det interne kontrolsystem overvåger og vurderer Compliancefunktionen, om Forsikringselskabet Vendsyssel A/S har metoder og procedurer til minimering af compliancerisici, herunder:

- Overholdelse af relevant lovgivning
- Implementering af ny lovgivning og nye administrative regler
- Opdatering af interne regelsæt og retningslinjer samt krav i forretningsordner, vedtægter, regulativer, politikker, retningslinjer fra bestyrelsen osv.
- At beføjelser er videregivet skriftligt
- Efterlevelse af interne regelsæt, retningslinjer og videregivne beføjelser
- At der findes skriftlige forretningsgange på alle væsentlige aktivitetsområder.

## **B.5 Intern auditfunktion**

Bestyrelsen har outsourcet Intern Auditfunktionen til en ekstern leverandør, der rapporterer om den udførte interne audit til selskabets nøgleperson.

Nøglepersonen foretager den fornødne kontrol af Intern Audits arbejde og rapporterer til direktionen.

Intern Audit funktionen foretager vurderinger af, om det interne kontrolsystem og andre dele af ledelsessystemet er hensigtsmæssige og effektive ud fra gennemførte audits.

Intern Auditfunktionen rapporterer mindst én gang årligt til direktionen om udført planlægning og gennemførte auditopgaver.

I situationer, hvor kritiske bemærkninger direkte måtte vedrøre direktionens arbejdsområder eller omhandler forhold, hvor direktionens retningslinjer anses for overtrådt, skal den interne audit vurdere, om der er behov for særskilt rapportering direkte til bestyrelsen.

## **B.6 Aktuarfunktion**

Bestyrelsen har outsourcet Aktuarfunktionen til en ekstern leverandør.

Aktuarfunktionen er overordnet ansvarlig for beregning af de forsikringsmæssige hensættelser, og Aktuarfunktionen er ansvarlig for at sikre datakvalitet, føre tilsyn med og koordinere beregningerne af de forsikringsmæssige hensættelser samt forestå opgørelse til brug for selskabets ledelse og risikostyring.

Mindst en gang årligt aflægger Aktuarfunktionen rapport til direktionen.

Nøglepersonen har ansvaret for rapporteringen.

## B.7 Outsourcing

Bestyrelsen træffer beslutning om outsourcing af væsentlige eller afgørende aktivitetsområder og vurderer løbende, om opgaveløsningen sker tilfredsstillende.

Bestyrelsen har udstedt retningslinjer for de kontroller, der skal gennemføres inden indgåelse af betydende outsourcing aftaler, samt de kontroller, der foretages og rapporteres til bestyrelsen i forbindelse med leverancen af outsourcing ydelserne.

Selskabet har i 2025 haft følgende betydende aftaler om outsourcing:

### IT-drift, udvikling, support og vedligeholdelse:

- Selskabet har outsourcet alt IT herunder daglig support og drift samt systemudvikling til Gensam Data A/S.
- Gensam Data A/S er en IT-virksomhed hvis primære aktivitet er at fungere som IT-servicebureau for forsikringselskaber.
- Gensam Data A/S forestår på vegne af Forsikringselskabet Vendsyssel A/S af drift og vedligeholdelse, herunder kørsler m.v. af:
  - Økonomidelen
  - Forsikringsdelen

### Funktionernes arbejde i forbindelse med "De fire funktioner":

- Selskabet har outsourcet funktionernes arbejde i forbindelse med "De fire funktioner" til KPMG.
- De outsourcete opgaver vedrører gennemførelsen af de lovpligtige nøglefunktioner ("De fire funktioner") jf. gældende EU-regulering.

Alle de outsourcete aktiviteter udføres i Danmark.

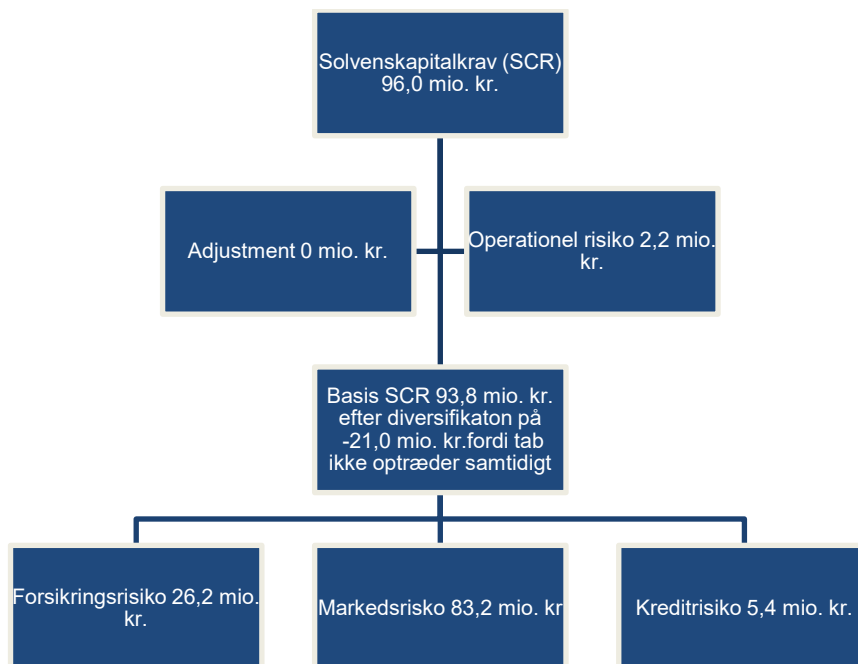
## B.8 Andre oplysninger

Det er bestyrelsens og direktionens opfattelse, at selskabets ledelsessystem er fyldestgørende i forhold til arten, omfanget og kompleksiteten af de risici, der forbundet med selskabets virksomhed.

## C. Risikoprofil

De væsentligste risici i Forsikringselskabet Vendsyssel A/S er relateret til forsikringsaktiviteten samt i forhold til placeringen af de midler som egenkapitalen og forsikringsaktiviteten skaber.

Selskabets solvenskapitalbehov sammensætter sig således:



Solvenskapitalkravet er opgjort efter standardmetoden i henhold til solvens II reglerne og udtrykker den kapital, som selskabet skal holde for dække de lovgivningsmæssige krav. Solvenskapitalkravet opgøres med et konfidensniveau på 99,5% eller det tab, der statistisk kan forventes at opstå én gang hvert 200. år.

Minimumkapitalkravet (MCR) udgør 30,0 mio. kr.

### C.1 Forsikringsrisici

Selskabets risikoprofil tager afsæt i de retningslinjer og rammer for risikopåtagelse, som bestyrelsen har vedtaget.

Forsikringsrisikoen kommer fra to kilder:

- Den fremadrettede risiko for at selskabet påtager sig forsikringsrisiko, hvor præmien viser sig utilstrækkelig, og
- Den bagud rettede risiko for at selskabet ikke har vurderet værdien af indtrufne skader (erstatningshensættelser) tilstrækkeligt

For visse risici ønsker bestyrelsen ikke at selskabet skal bære den fulde risiko, og forsikringer må derfor alene accepteres under forudsætning af risikobegrænsning ved hjælp af reinsurance.

Selskabets bestyrelse har vedtaget overordnede retningslinjer for påtagelse af de forskellige forsikringsmæssige risici. Disse retningslinjer er beskrevet i selskabets tariffer og tegningspolitikker inden for de enkelte brancher. Selskabets tegnings- og acceptpolitik er en del af de forretningsgangsbeskrivelser som alle medarbejdere er vidende om, og som dagligt bliver brugt ved enhver indtegningsituation.

Prissætningen af de enkelte produkter sker på grundlag af det statistiske materiale og den erfaring selskabet er i besiddelse af, samt en konkret vurdering af markedssituationen.

Selskabets genforsikringskontrakter som er vedtaget i bestyrelsen, er opbygget på en sådan måde, at store udsving i resultatudviklingen udlignes over en årrække.

### Risikokoncentration

Selskabets forsikringsportefølje består af privatforsikringer, små erhverv, samt små landbrug. Der er således tale om ensartede risici, med lav eksponering mod enkelte risici.

Selskabet tegner, som udgangspunkt kun forsikringer i Vendsyssel og det nordlige Himmerland. Inden for dette område er spredningen stor, og der er derfor ikke tale om stor koncentration af risici. Dog er koncentrationen af forsikringer størst i og omkring Hjørring.

Bestyrelsen har vurderet, at selskabets værste tænkelige katastrofe risiko er en kraftig storm som rammer selskabets primære tegningsområde Vendsyssel.

Selskabet har tegnet genforsikringsaftaler, der dækker denne risiko og andre katastroferisici, så en enkelt begivenhed påvirker selskabet med maksimalt 2,1 mio. kr. Udover selskabets egenbetaling ved en skade skal selskabet betale en genindsættelsespræmie afhængig af skadens størrelse.

## C.2 Markedsrisici

Selskabets største risiko er investeringsområdet.

Da ca. 89% af selskabets balancesum er placeret i værdipapirer og ejendomme, vil selskabet være påvirkeligt af den generelle økonomiske udvikling, såsom kursændringer på henholdsvis aktier og obligationer, samt prisniveauet på fast ejendom.

Selskabets politik vedr. investeringer tilstræber en spredning i aktier, obligationer, samt investeringsforeninger for at udligne udsvingene i de forskellige konjunkturer.

På investeringsområdet har selskabets bestyrelse udarbejdet en overordnet investeringspolitik som meget præcist udstikker de retningslinjer hvorefter selskabets investeringer skal foretages. Disse retningslinjer indeholder bl.a. oplysninger om, hvor stor en procentdel de enkelte aktivtyper maksimalt må udgøre af de samlede investeringsaktiver samt et mål for selskabets samlede risikovillighed. Der er indgået en samarbejdsaftale med selskabets bankforbindelse Sparakassen Danmark samt Sparinvest, hvor de af bestyrelsen vedtagne politikker efterleves.

## C.3 Kredit- og modpartsrisici

Kreditrisikoen opstår, som følge af risikoen for at modparter ikke kan betale. Selskabet har kreditrisiko i forhold til:

- A. Kunder
- B. Forsikringselskaber
- C. Pengeinstitutter
- D. Reassurandører

Risikoen styres ved at arbejde med kendte kunder og leverandører, samt ved at sikre at nøgleleverandørerne af f.eks. genforsikringsdækning har en kreditkvalitet, der er fastlagt i bestyrelsens politikker og retningslinjer for dette.

## C.4 Likviditetsrisici

Selskabets investeringsportefølje er for langt den væsentligste del placeret i likvide aktiver, der kan realiseres rettidigt til at tilgodese vores forpligtelser.

I katastrofesituationer, som for eksempel storme eller skybrud, indeholder selskabets aftaler med genforsikringsselskaberne om samtidig betaling af skaderne, så forpligtelserne også i denne situation kan honoreres.

Forsikringsselskabet Vendsyssel A/S indregner ikke forventet fremtidigt overskud fra fremtidige præmieindtægter i kapitalgrundlaget, hvorfor udsving i disse beregninger ikke er en risiko for selskabet.

## C.5 Operationelle risici

Den operationelle risiko opstår som følge af muligheden for fejl i interne processer, menneskelige fejl eller systemmæssige fejl.

Til styring af den operationelle risiko har selskabets bestyrelse udarbejdet politik og retningslinjer for den interne kontrol. Disse retningslinjer indeholder kravene til organiseringen og reglerne for den interne kontrol i organisationen.

Den interne kontrol understøttes endvidere af en klar og enkel forretningsmodel, der drives af erfarne medarbejdere.

## C.6 Andre væsentlige risici

Forsikringsselskabet Vendsyssel A/S behandler tre risici, som værende af interesse – Omdømme risici, Strategiske risici og nøglepersonsrisiko.

### Stress-test og følsomhedsanalyser

Selskabet laver løbende forskellige følsomhedsanalyser, som omfatter en række forskellige usikkerheder. Disse omfatter blandt andet stigning i skadesfrekvens, stigning i gennemsnits-skade, pludselig stigning eller fald i præmieindtægt og negative investeringsafkast.

Stress-test og følsomhedsanalyser hjælper selskabets ledelse med risikostyringen og sikrer, at Forsikringsselskabet Vendsyssel A/S fortsætter med at være en solid og stabil lokal samarbejdspartner.

## C.7 Andre oplysninger

Der er ikke andre relevante oplysninger

## D. Værdiansættelse til solvensformål

Regnskabsbekendtgørelsen tillader to metoder for opgørelse af præmiehensættelser.

Forsikringselskabet Vendsyssel A/S har valgt at opgøre præmiehensættelserne efter den forenkede metode, hvor præmiehensættelserne udgør den andel af modtagne og tilgodehavende bruttopræmier, der svarer til den del af risikoperioden, der forløber efter balancedagen. Metoden svarer til den hidtil anvendte metode.

Solvens II værdiansættelsesmetoderne anses for at være dækket gennem anvendelsen af regnskabsbekendtgørelsens regler med følgende tilpasning:

	31.12.25 DKK	31.12.24 t.DKK
<b>Kapitalgrundlag</b>		
Egenkapital i alt	231.070.322	228.742
Foreslået udbytte	-15.000.000	-15.584
Immaterielle aktiver, i alt	-5.000.000	-5.000
Andre korrektioner i solvensbalancen	-362.426	-14
Kapitalgrundlag, i alt	210.707.896	208.144

Anvendte værdiansættelsesprincipper fremgår nedenfor.

### D.1 Aktiver

Goodwill måles til 0 i værdiansættelsen til Solvensformål.

Driftsmidler måles til forventet markedsværdi efter solvensformål. Denne værdi er vurderet til anskaffelsessum med fradrag af lineære afskrivninger over aktivernes forventede brugstid. Afskrivninger foretages lineært over:

- IT-udstyr over 3 år til 0%
- Inventar over 5 år til 0%
- Biler over 5 år til 0%

Domicilejendom måles til omvurderet værdi, som er dagsværdien på omvurderings-tidspunktet, med fradrag af akkumulerede af- og nedskrivninger. Dagsværdien beregnes ud fra en afkastbaseret model. Der er anvendt en ekstern ekspertvurdering til at understøtte målingen af ejendommens værdi.

Andre finansielle investeringsaktiver der er genstand for en offentlig kursnotering, måles til lukkekursen på balancedagen. Unoterede kapitalandele måles til dagsværdi, baseret på selskabets egne værdiansættelsesberegninger, med henblik på at opgøre den transaktionspris, som ville fremkomme ved en handel på balancedagen. Såfremt der ikke foreligger pålidelige parametre for værdiansættelsesberegningen, måles kapitalandelene med udgangspunkt i kostpris med fradrag af eventuelle nedskrivninger. Omkostningerne ved handel med investeringsaktiver indgår resultatmæssigt under administrationsomkostninger ved investeringsvirksomhed.

### D.2 Forsikringsmæssige hensættelser

Præmiehensættelserne er opgjort til det største af de beløb, der efter bedste skøn, vil skulle anvendes til betaling af forsikringsbegivenheder, som forventes at finde sted efter

balancedagen på de indgåede forsikringskontrakter inklusive direkte og indirekte omkostninger i forbindelse med administration og skadebehandling heraf, og præmiehensættelserne ”pro rata”.

Præmiehensættelserne er beregnet ”pro rata” da erstatningsudgiften inkl. direkte og indirekte omkostninger for fremtidige hændelser omfattet af præmien skønnes, at være mindre end præmiehensættelserne ”pro rata”.

Præmiehensættelserne diskonteres i solvensbalancen.

Selskabet anser præmiehensættelserne for at være en forsigtig approksimering af de fremtidige pengestrømme vedrørende omkostninger mv. for indgåede kontrakter og indregner ikke fortjenstmargen i selskabets kapitalgrundlag.

Erstatningshensættelserne er opgjort efter sag for sag vurderinger, tillagt et modelbaseret skøn over utilstrækkeligt oplyste forsikringsbegivenheder, der har været genstand for en sag for sag vurdering (IBNER-hensættelser), samt et modelbaseret skøn over forsikringsbegivenheder, som ér indtruffet på balancedagen, men endnu ikke kommet til selskabets kendskab (IBNR-hensættelser).

Erstatningshensættelserne indeholder de direkte og indirekte omkostninger, der forventes, afholdt i forbindelse med afvikling af erstatningshensættelserne.

Præmie- og erstatningshensættelserne diskonteres med EIOPA's offentliggjorte risikofrie rentekurve uden volatilitetsjustering.

Nedenfor er der en tabel, der viser udvikling i de forsikringsmæssige hensættelser pr. branche:

t.DKK	Præmiehensættelse	Præmiehensættelse	Erstatningshensættelse Bedste skøn	Erstatningshensættelse Bedste skøn	Risikomargen	Risikomargen	Ændring	Metode
	31.12.24	31.12.25	31.12.24	31.12.25	31.12.24	31.12.25	2025	
Syge- og ulykkesforsikring	1.487	1.501	14.403	13.050	712	561	-1.490	RBNS med tillæg af IBNR/IBNER opgjort ud fra en modelmæssig opgørelse
Motoransvarsforsikring	662	663	5.136	5.206	321	295	45	
Anden motorforsikring	3.628	3.942	2.008	2.221	313	313	527	
Brand- og løvsøreforsikring	8.087	8.244	6.087	4.463	788	669	-1.586	
Ansvarsforsikring	482	481	172	554	37	26	370	
<b>Total</b>	<b>14.346</b>	<b>14.831</b>	<b>27.806</b>	<b>25.494</b>	<b>2.171</b>	<b>1.864</b>	<b>-2.134</b>	

Beregningerne af best estimate på erstatningshensættelser er primært baseret på Bornhuetter Fergusson modeller, der bygger på en kombination af de historiske erfaringer og fremtidige forventninger, som Forsikringselskabet Vendsyssel A/S har.

Der er en naturlig usikkerhed forbundet med opgørelsen af de forventede udbetalinger til skadesbegivenheder. Denne usikkerhed knytter sig dels til estimeringen af skete men ikke anmeldte skader, dels til størrelsen af de beløb, som selskabet skal betale. Risikoen øges ved komplekse skader, hvor vurderingen af skadeomfanget kan tage tid før den endelige skade fastlægges. Denne usikkerhed vil være størst for personskader, der er i brancherne Motorkøretøjsforsikring, ansvar og Syge- og ulykkesforsikring.

Forsikringselskabet benytter samme tilgang for alle brancherne og der er ikke værdiansættelsesmæssige forskelle mellem den regnskabsmæssige værdi og den solvensmæssige værdi.

Genforsikringsandele af de forsikringsmæssige hensættelser udgør:

	31.12.25 DKK	31.12.24 t.DKK
Genforsikringsandele af erstatningshensættelser	1.335.967	2.372
<b>Genforsikringsandele af hensættelser til fors.kontrakter, i alt</b>	<b>1.335.967</b>	<b>2.372</b>

Genforsikringsandele er opgjort ud fra samme principper, som erstatningshensættelserne. Dvs. anmeldte skader med tillæg af en erfaringsmæssigt baseret andel af IBNR/IBNER-hensættelser, der dækkes af genforsikringen.

Forsikringselskabet har ikke Special Purpose Vehicles.

### D.3 Andre forpligtelser

	31.12.25 DKK	31.12.24 t.DKK
<b>Udskudte skatteaktiver og -forpligtelser</b>		
Udskudte skatteaktiver og -forpligtelser påhviler følgende poster:		
Driftsmidler	5.738	-11
I alt	5.738	-11

Udskudte skatter værdiansættes som forskelsværdien mellem henholdsvis den regnskabsmæssige og den skattemæssige værdi multipliceret med den aktuelle skatteprocent. Der er ikke forskel mellem henholdsvis den regnskabsmæssige og solvensmæssige værdiansættelse.

Selskabet indgår i en dansk sambeskatning med Foreningen af forsikringstagere i forsikringselskabet Vendsyssel F.M.B.A. som administrationselskab. Selskabet hæfter derfor i henhold til selskabsskattelovens regler herom ubegrænset og solidarisk med det sambeskattede selskab for indkomstskatter m.v., samt for eventuelle forpligtelser til at indeholde kildeskat på renter, royalties og udbytter for disse selskaber.

Selskabet har derudover ingen eventualforpligtelser eller sikkerhedsstillelser.

Selskabet har ingen aktiver der er pantsat som sikkerhed.

### D.4 Alternative værdiansættelsesmetoder

Forsikringselskabet Vendsyssel A/S benytter alternative værdiansættelsesmetoder for præmiehensættelser jf. ovenfor.

### D.5 Andre oplysninger

Der er ikke andre væsentlige oplysninger omkring værdiansættelse til solvensformål.

## E. Kapitalforvaltning

Bestyrelsens politik for kapitalgrundlaget indeholder retningslinjer for forretningsplanlægning for en rullende periode på mindst tre år fremover. Planlægningen viser for planlægningsperioden og de der til hørende stress-test og følsomheder, ikke er behov for ændringer i den nuværende tilstrækkelige solvensdækning eller kvalitet af kapitalgrundlag.

Bestyrelsens kapitalnødplan, der omfatter de helt ekstraordinære situationer/scenarier, giver mulighed for anvendelse af kapitalgrundlag i form af ansvarlige lånekapital eller lignende.

### E.1 Kapitalgrundlag

Selskabets regnskabsmæssige egenkapital pr. 31. december 2025 udgør 231,1 mio. kr. mod 228,7 mio. kr. i 2024. Udviklingen er årets resultat og udbetalt udbytte.

Kapitalgrundlaget pr. 31. december 2025 udgør 210,7 mio. kr. mod 208,1 mio. kr. i 2024. Udviklingen er årets resultat på 17,9 mio. kr. fratrukket foreslået udbytte på 15,0 mio. kr. og ændring i andre korrektioner i solvensbalancen på -0,3 mio. kr.

Forsikringselskabet Vendsyssel A/S' egenkapital består af indskudt aktiekapital, overført overskud og evt. foreslået udbytte.

#### Egenkapitalopgørelse pr. 31.12.25

	Aktiekapital	Overført overskud	Foreslået udbytte	I alt
Egenkapital primo	47.000.000	166.157.530	15.584.423	228.741.953
Årets resultat	0	2.912.792	15.000.000	17.912.792
Udbetalt udbytte	0	0	-15.584.423	-15.584.423
Egenkapital ultimo	47.000.000	169.070.322	15.000.000	231.070.322
			<b>31.12.25</b>	<b>31.12.24</b>
			<b>DKK</b>	<b>t.DKK</b>

#### Kapitalgrundlag

Egenkapital i alt	231.070.322	228.742
Foreslået udbytte	-15.000.000	-15.584
Immaterielle aktiver, i alt	-5.000.000	-5.000
Andre korrektioner i solvensbalancen	-362.426	-14
Kapitalgrundlag, i alt	210.707.896	208.144

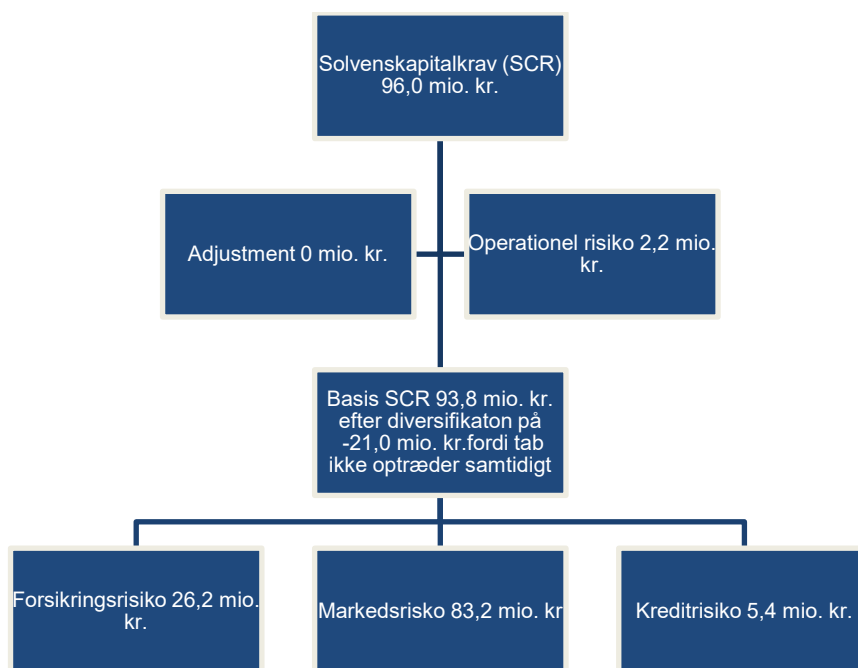
Aktiekapitalen er fuldt indbetalt og alle elementer i selskabets kan anvendes til dækning af eventuelle tab (tier 1 kapital).

### E.2 Solvenskapitalkrav og minimumskapitalkrav

Solvenskapitalkravet (SCR) er pr. 31. december 2025 96,0 mio. kr. (Solvensdækning 220%) mod 80,7 mio. kr. (Solvensdækning 258%) i 2024. Minimumskapitalkravet pr. 31. december 2025 udgør 30,0 mio. kr. hvilket er uændret i forhold til 2024.

Solvenskapitalkravet opgøres ved brug af standardmetoden og selskabets minimumskapitalkrav er opgjort ud fra mindstekravet.

Selskabets solvenskapitalbehov sammensætter sig således:



Udviklingen i selskabets solvenskapitalkrav fra 2024 til 2025 kan beskrives således:

	2025	2024	Forskel
Skadeforsikrings- og sundhedsforsikringsrisiko	26,2	25,3	0,2
Markedsrisiko	83,2	66,9	4,7
Kredit og modpartsrisiko	5,4	7,8	-0,9
Basis solvenskapitalkrav (bSCR)	114,8	100,0	4,0
Operational risiko	2,2	2,1	0,1
Diversifikationseffekt (effekten af, at alle tab ikke sker på samme tid)	-21,0	-21,4	0,2
Solvenskapitalkrav ultimo årene	96,0	80,7	4,3
Minimumskapitalkrav ultimo årene	30,0	30,0	2,2

Forsikringsrisici er stort set uændrede.

Markedsrisici er steget ca. 24% hvilket primært skyldes generelt højere eksponeringer for de underliggende markedsrisici. Især aktierisici og koncentrationsrisici er steget. Kredit- og modpartsrisici er faldet ca. 31% hvilket primært skyldes lavere eksponeringer mod enkelte modparter.

### E.3 Anvendelse af delmodulet for løbetidsbaserede aktierisici til beregningen af solvenskapitalkravet

Selskabet anvender ikke delmodulet for løbetidsbaserede aktierisici til beregning af solvenskapitalkravet.

#### **E.4 Forskelle mellem standardformlen og en intern model**

Selskabet anvender ikke en intern model.

#### **E.5 Manglende overholdelse af minimumskapitalkravet og manglende overholdelse af solvenskapitalkravet**

Selskabet har overholdt kapitalkravene i hele perioden.

#### **E.6 Andre oplysninger**

Der er ikke andre relevante oplysninger